

PLAN EWAKUACJI
OSÓB W XXII LICEUM OGÓLNOKSZTAŁCĄCYM
Z ODDZIAŁAMI DWUJĘZYCZNYMI IM. JOSÉ MARTÍ W WARSZAWIE
na wypadek pożaru lub innej klęski zagrażającej życiu lub zdrowiu

Spis

I.	Sygnał alarmowy i miejsce zbiórki	s. 2
II.	Zadania osób odpowiedzialnych za rozpoczęcie ewakuacji	
	A. dyrektor,	s. 3
	B. wicedyrektor,	s. 3
	C. kierownik gospodarczy	s. 4
III.	Zadania pracowników obsługi:	
	A. dozorca,	s. 4
	B. konserwator,	s. 4
	C. woźne,	s. 4
	D. sekretarka	s. 5
IV.	Zadania nauczycieli wychowania fizycznego	s. 5
V.	Zadania nauczycieli prowadzących zajęcia	s. 6
VI.	Zadania dyżurnych pięter	s. 6
VII.	Dyżurni pięter - tabela	s. 8
VIII.	Zadania nauczycieli przebywających w pokoju nauczycielskim	s. 9
IX.	Zadania bibliotekarzy	s. 9
X.	Zadania pedagogów	s. 9
XI.	Zadania pielęgniarki	s. 9
XII.	Kolejność ewakuacji pięter	s. 9
XIII.	Kolejność ewakuacji na piętrach	s. 10
XIV.	Drogi ewakuacji	s. 10
XV.	Zasady postępowania w sytuacji odcięcia od dróg ewakuacji	s. 10
XVI.	Zasady postępowania w sytuacji zadymienia dróg ewakuacji	s. 11
XVII.	Zasady postępowania po znalezieniu niebezpiecznego przedmiotu	s. 11
XVIII.	Zasady postępowania po ogłoszeniu alarmu podczas przerwy	s. 11
XIX.	Na miejscu zbiórki	s. 12
XX.	Zakończenie ewakuacji	s. 13
XXI.	Plan ewakuacji z budynku i terenu szkoły (plan sytuacyjny)	s. 13

Każdy pracownik, który zauważy źródło zagrożenia dla życia lub zdrowia, powiadamia **Dyrektora, Wicedyrektora lub kierownika gospodarczego szkoły** o niebezpieczeństwie zagrażającym życiu lub zdrowiu. Dyrektor lub w jego zastępstwie inna wymieniona wyżej osoba ogłasza ewakuację poprzez uruchomienie dzwonka alarmowego i przejmuje kierowanie akcją ewakuacyjną do czasu przybycia służb ratowniczych (straż pożarna, policja). Po ogłoszeniu alarmu wszyscy przystępują do ewakuacji.

I. SYGNAŁ ALARMOWY TO SYGNAŁ PRZERYWANY DZWONKA

JEST TO 7 DZWONKÓW Z 3-SEKUNDOWYMI PRZERWAMI

W RAZIE BRAKU PRĄDU SYGNAŁEM ALARMOWYM JEST 7 PRZERYWANYCH DŹWIĘKÓW GWIZDKA

MIEJSCEM ZBIÓRKI JEST SKWER OBOK RATUSZA

II. ZADANIA OSÓB ODPOWIEDZIALNYCH ZA ROZPOCZĘCIE EWAKUACJI

A. DYREKTOR

- ogłosić alarm po otrzymaniu wiarygodnej informacji o zagrożeniu,
- zawiadomić służby ratownicze lub wyznaczyć osobę (np. sekretarkę) do ich powiadomienia, po otrzymaniu wiarygodnej informacji o zagrożeniu dla życia lub zdrowia uczniów i pracowników,
- kierować akcją ewakuacyjną w skrzydle wschodnim do czasu ewakuacji budynku lub przybycia służb ratowniczych:
 - pełnić obowiązki dyżurnego skrzydła (wyjścia ewakuacyjne **P1-P4** - wejście główne), (osobą zastępującą dyżurnego skrzydła, do czasu przybycia dyrektora na miejsce, jest woźna, woźna pozostaje na miejscu dyżuru do dyspozycji dyżurnego skrzydła),
 - kontrolować ewakuację ze skrzydła wschodniego,
 - odbierać meldunki od dyżurnych pięter,
 - kierować do alternatywnych wyjść ewakuacyjnych (wyjścia ewakuacyjne **P5 i P6** lub **okna na parterze na łączniku**),
- wyjść z budynku z dyżurnymi pięter i udać się na miejsce zbiórki, poinformować sekretarkę o swojej obecności,
- dowiedzieć się od sekretarki na miejscu zbiórki o liczbie ewakuowanych,
- zezwoić na powrót do budynku, w razie próbnego alarmu ewakuacyjnego,
- jeśli prowadzi zajęcia i zostanie ogłoszony alarm lub zostanie poinformowany o zagrożeniu, przekazać uczniów pod opiekę nauczycielowi z sali o wyższym numerze lub osobie, która przekazała informację, informując ją o liczbie osób, ogłosić alarm i pełnić funkcję dyżurnego skrzydła,
- udzielić służbom ratowniczym informacji niezbędnych do przeprowadzenia akcji ratowniczej (np. o liczbie ewakuowanych osób, miejscu zagrożenia w budynku);

B. WICEDYREKTOR

- ogłosić alarm, **w zastępstwie dyrektora**, po otrzymaniu wiarygodnej informacji o zagrożeniu,
- zawiadomić służby ratownicze, **w zastępstwie dyrektora**, lub wyznaczyć osobę (np. sekretarkę) do ich powiadomienia, po otrzymaniu wiarygodnej informacji o zagrożeniu dla życia lub zdrowia uczniów i pracowników,
- kierować akcją ewakuacyjną w skrzydle zachodnim do czasu ewakuacji budynku lub przybycia służb ratowniczych:
 - pełnić obowiązki dyżurnego skrzydła (wyjścia ewakuacyjne **P7, P8** - na dziedziniec wewnętrzny), (osobą zastępującą dyżurnego skrzydła, do czasu przybycia wicedyrektora na miejsce jest kierownik gospodarczy, kierownik gospodarczy pozostaje na miejscu dyżuru do dyspozycji dyżurnego skrzydła),
 - kontrolować ewakuację ze skrzydła zachodniego,
 - odbierać meldunki od dyżurnych pięter,
 - kierować do alternatywnych wyjść ewakuacyjnych (wyjścia ewakuacyjne **P5 i P6** lub **okna na parterze na łączniku**),
- wyjść z budynku z dyżurnymi pięter i udać się na miejsce zbiórki, poinformować sekretarkę o swojej obecności,
- w zastępstwie dyrektora**, dowiedzieć się od sekretarki na miejscu zbiórki o liczbie ewakuowanych,
- w zastępstwie dyrektora**, zezwoić na powrót do budynku, w razie próbnego alarmu ewakuacyjnego,
- jeśli prowadzi zajęcia i zostanie ogłoszony alarm lub zostanie poinformowany o zagrożeniu, przekazać uczniów pod opiekę nauczycielowi z sali o wyższym numerze lub osobie, która przekazała informację, informując ją o liczbie osób, ogłosić alarm i pełnić funkcję dyżurnego skrzydła,

8. udzielić służbom ratowniczym informacji niezbędnych do przeprowadzenia akcji ratowniczej (np. o liczbie ewakuowanych osób, miejscu zagrożenia w budynku);

C. KIEROWNIK GOSPODARCZY

1. ogłosić alarm, w zastępstwie dyrektora lub wicedyrektora, po otrzymaniu wiarygodnej informacji o zagrożeniu
2. zawiadomić, na polecenie dyrektora lub wicedyrektora, służby ratownicze lub wyznaczyć osobę (np. kadrowa) do ich powiadomienia, po otrzymaniu wiarygodnej informacji o zagrożeniu dla życia lub zdrowia uczniów i pracowników,
3. pełnić obowiązki dyżurnego skrzydła zachodniego (wyjścia ewakuacyjne P7, P8) do czasu przybycia na miejsce wicedyrektora:
 - a) kontrolować ewakuację ze skrzydła,
 - b) odbierać meldunki od dyżurnych pięter,
 - c) kierować do alternatywnych wyjść ewakuacyjnych (wyjścia ewakuacyjne P5 i P6 lub okna na parterze na łączniku,), po przyjsciu wicedyrektora, pozostać na miejscu dyżuru do dyspozycji dyżurnego skrzydła,
4. jeśli wicedyrektor jest nieobecny, pełnić obowiązki dyżurnego skrzydła zachodniego, wyjść z budynku z dyżurnymi pięter, udać się na miejsce zbiórki i poinformować sekretarkę o swojej obecności,
5. udzielić służbom ratowniczym informacji niezbędnych do przeprowadzenia akcji ratowniczej (np. o liczbie ewakuowanych osób, miejscu zagrożenia w budynku);

Po USŁYSZENIU SYGNAŁU ALARMOWEGO:

III. PRACOWNICY OBSŁUGI MAJĄ ZA ZADANIE

DOZORCA

1. wyłączyć urządzenia elektryczne w dyżurce, tylko po ogłoszeniu „prawdziwego” alarmu (zastępuje konserwator, w dalszej kolejności woźna),
2. otworzyć wszystkie drzwi wejścia głównego (P1-P4), (zastępuje woźna),
3. udać się na miejsce zbiórki, poinformować sekretarkę o swojej obecności,
4. pomóc sekretarce w sprawdzaniu obecności na miejscu zbiórki,
5. kontrolować miejsce zbiórki, po ogłoszeniu alarmu w czasie przerwy międzylekcyjnej, do czasu przyjscia sekretarki (osoby zastępującej) lub nauczycieli (uczniowie powinni ustawiać się klasami);

KONSERWATOR

1. wyłączyć urządzenia elektryczne w dyżurce, tylko po ogłoszeniu „prawdziwego” alarmu (w zastępstwie dozorczy),
2. otworzyć bramę przeciwpożarową od strony ul. Fontany (także inne bramy, jeśli zachodzi taka potrzeba), (zastępuje woźna),
3. udać się na miejsce zbiórki, poinformować sekretarkę o swojej obecności,
4. pomóc sekretarce w sprawdzaniu obecności na miejscu zbiórki,
5. kontrolować miejsce zbiórki, po ogłoszeniu alarmu w czasie przerwy międzylekcyjnej, do czasu przyjscia sekretarki (osoby zastępującej) lub nauczycieli (uczniowie powinni ustawiać się klasami);

WOŹNE

1. wyłączyć urządzenia elektryczne w dyżurce, tylko po ogłoszeniu „prawdziwego” alarmu (w zastępstwie dozorczy lub konserwatora),
2. otworzyć wszystkie drzwi wejścia głównego (P1-P4), (w zastępstwie dozorczy),
3. otworzyć bramę przeciwpożarową od strony ul. Fontany (także inne bramy, jeśli zachodzi taka potrzeba), (w zastępstwie konserwatora),
4. pomóc nauczycielom wychowania fizycznego w przeprowadzeniu ewakuacji: sprawdzić szatnie, salę siłowni, salę aerobiku, jeśli zachodzi potrzeba na polecenie dyżurnego

- piętra wyprowadzić uczniów z budynku (wyjścia ewakuacyjne **P11** lub **P12**, **P13**) i zaprowadzić na miejsce zbiórki, poinformować sekretarkę (lub osobę zastępującą) o obecności uczniów i swojej, wydać polecenie, aby uczniowie dołączyli do swoich klas,
5. odebrać informacje, w zastępstwie dyrektora (skrzydło wschodnie), od **każdego dyżurnego piętra** o ewakuowaniu się wszystkich osób na „jego” piętrze, do czasu przybycia dyrektora (po przyjsciu dyrektora pozostać na miejscu dyżuru do dyspozycji dyżurnego skrzydła),
 6. udać się na miejsce zbiórki, poinformować sekretarkę o swojej obecności,
 7. pomóc sekretarce w rozdawaniu nauczycielom list obecności lub nauczycielom we właściwym ustawieniu klas na miejscu zbiórki, jeśli zachodzi taka potrzeba (zgodnie z planem ewakuacji, s. 13);

SEKRETARKA (dyżurny miejsca zbiórki)

1. poinformować służby ratownicze na polecenie dyrektora, w zastępstwie wicedyrektora lub kierownika gospodarczego o zagrożeniu i udzielić informacji służbom ratowniczym (zastępuje kadrowa), **tylko po ogłoszeniu „prawdziwego” alarmu**,
2. **zabrać z sekretariatu listy ewakuacyjne** uczniów i pracowników (zastępuje drugi bibliotekarz),
3. **odnotować przybycie na miejsce zbiórki uczniów, nauczycieli i pracowników**, rozdać nauczycielom listy klas,
4. **przekazać dyrektorowi**, w zastępstwie wicedyrektorowi lub kierownikowi gospodarczemu, **informacje o liczbie ewakuowanych**;

IV. ZADANIA NAUCZYCIELI WYCHOWANIA FIZYCZNEGO

1. zarządzić ewakuację uczniów znajdujących się w sali gimnastycznej - nauczyciel prowadzący lekcję w sali gimnastycznej (zastępuje inny nauczyciel uczący w sali gimnastycznej lub przebywający w pokoju nauczycieli wychowania fizycznego):
 - a) wyznaczyć ucznia do pobrania klucza do drzwi ewakuacyjnych i otwarcia drzwi lub zrobić to samemu (wyjścia ewakuacyjne **P12**, **P13**),
 - b) odprowadzić uczniów na miejsce zbiórki, poinformować sekretarkę o obecności uczniów i swojej, pobrać listę klasy (z której uczył grupę), wydać polecenie uczniom, aby dołączyli do swojej klasy, sprawdzić obecność, ewentualne nieobecności odnotować na liście, poinformować sekretarkę o liczbie uczniów na miejscu zbiórki, opiekować się uczniami do chwili otrzymania innych dyspozycji,
2. zarządzić ewakuację w siłowni, sali do aerobiku, szatniach wychowania fizycznego - nauczyciel prowadzący lekcję w sali aerobiku (zastępuje nauczyciel uczący w siłowni lub woźna):
 - a) wyznaczyć ucznia do pobrania klucza do drzwi ewakuacyjnych i otwarcia drzwi lub zrobić to samemu (wyjście ewakuacyjne na boisko od strony ul. Jarzębskiego **P11** lub wyjścia ewakuacyjne w sali gimnastycznej **P12**, **P13**),
 - b) odprowadzić uczniów na miejsce zbiórki, poinformować sekretarkę o obecności uczniów i swojej, pobrać listę klasy (z której uczył grupę), wydać polecenie uczniom, aby dołączyli do swojej klasy, sprawdzić obecność, ewentualne nieobecności odnotować na liście, poinformować sekretarkę o liczbie uczniów na miejscu zbiórki, opiekować się uczniami do chwili otrzymania innych dyspozycji,
3. sprawować kontrolę nad uczniami, którzy ewakuują się sami podczas przerwy, odprowadzić uczniów na miejsce zbiórki,
4. **pełnić obowiązki dyżurnego piętra** - jeden z nauczycieli wychowania fizycznego, w razie jego nieobecności (prowadzi zajęcia na boisku lub poza szkołą) zastępuje go inny nauczyciel wychowania fizycznego:
 - a) **nadzorować ewakuację na piętrze** - kierować uczniów na przemian do drzwi ewakuacyjnych prowadzących na boisko (**P11**) lub znajdujących się w sali gimnastycznej (**P12**, **P13**), może korzystać z pomocy woźnej,

- b) sprawdzić piętro, następnie wejść na parter, przekazać informację dyżurnemu skrzydła (lub osobie zastępującej) o ewakuowaniu się „jego” piętra,
- c) wyjść z budynku wraz z dyżurnym skrzydła i innymi dyżurnymi na miejsce zbiórki, powiadomić sekretarkę o swojej obecności;

V. ZADANIA NAUCZYCIELI PROWADZĄCYCH ZAJĘCIA

1. zadania wstępne:
 - a) znać kierunek i drogi ewakuacji osób z danego pomieszczenia,
 - b) policzyć uczniów na początku lekcji/po ogłoszeniu alarmu;
2. zadania w czasie ewakuacji:
 - a) poinformować młodzież spokojnym głosem o rozpoczęciu ewakuacji,
 - b) polecić zamknięcie okien,
 - c) przypomnieć o tym, że **należy poruszać się prawą stroną schodów**,
 - d) wyznaczyć ucznia, który będzie prowadzić grupę,
 - e) wyznaczyć uczniów, którzy będą opiekować się kolegami potrzebującymi pomocy w czasie ewakuacji (niepełnosprawni, chorzy),
 - f) polecić, aby uczniowie, **jeśli to możliwe (!)**, zabrali swoje rzeczy (torby, plecaki),
 - g) powiedzieć, aby uczniowie w pogotowiu oczekiwali na polecenie, wyjścia z sali na korytarz,
 - h) poinformować, iż podczas alarmu **obowiązuje zakaz cofania się (!)**, nie ma możliwości powrotu do ławki,
 - i) kontrolować sytuację na korytarzu czy nadszedł czas ewakuacji grupy z danej sali (ewakuacja rozpoczyna się od pomieszczeń o najniższym numerze),
 - j) wydać polecenie: **„Wychodzimy z sali”** (najpierw osoby, znajdujące się najbliżej drzwi), **jeśli jest dyżurnym piętra przekazać grupę nauczycielowi z sali o wyższym numerze i pełnić obowiązki dyżurnego (pkt V, ppkt 1, 3-10)**,
 - k) zamknąć drzwi sali, **nie zamykając ich na klucz**,
 - l) ewakuować grupę wyznaczoną trasą - jeśli w trakcie ewakuacji okaże się, że jest bliższe wyjście ewakuacyjne i jest ono wolne, **wychodzić**;
3. zadania kończące ewakuację:
 - a) zaprowadzić młodzież na miejsce zbiórki,
 - b) **poinformować sekretarkę o obecności swojej i klasy, grupy (grupa „językowa”, „wychowania fizycznego”) lub ucznia (nauczanie indywidualne) na miejscu zbiórki, liczbie osób w grupie i pobrać listę klasy**,
 - c) **jeśli alarm został ogłoszony podczas przerwy, pobrać listę klasy z którą nauczyciel powinien rozpocząć lekcję zgodnie z planem**,
 - d) ustawić klasę na miejscu zbiórki zgodnie z planem ewakuacji: **klasami od najmłodszych do najstarszych (klasa zero, klasy pierwsze, klasy drugie, klasy trzecie), w kolejności alfabetycznej (p. s. 13)**,
 - e) sprawdzić obecność, ewentualne nieobecności odnotować na liście, **poinformować sekretarkę o liczbie uczniów na miejscu zbiórki**, opiekować się uczniami do chwili otrzymania innych dyspozycji,
 - f) jeśli nauczyciel uczy grupę z danej klasy i **jako pierwszy dotrze na miejsce zbiórki, jest odpowiedzialny za ustawienie tej grupy we właściwym porządku oraz pobranie od sekretarki listy uczniów i sprawdzenie obecności całej klasy**,

VI. ZADANIA DYŻURNYCH PIĘTER

1. **jeśli alarm ogłoszono podczas lekcji, a nauczyciel prowadzi zajęcia, przygotować klasę do ewakuacji (pkt V, pkt 1, 2a-k)**, kiedy nadchodzi kolej ewakuacji z sali, w której uczy dyżurny piętra, **przekazać na korytarzu klasę nauczycielowi z sali o wyższym numerze**, informując o liczbie uczniów w grupie i pełnić obowiązki dyżurnego piętra,
2. **jeśli alarm ogłoszono podczas przerwy, dyżurnym piętra zostaje nauczyciel, który w czasie przerwy pełni dyżur na piętrze, łączniku, w szatni, pomagają mu**

nauczyciele z sal na danym piętrze, którzy zgodnie z planem rozpocząłoby w nich lekcje po dzwonku,

3. wprowadzić porządek na piętrze, razie potrzeby,
4. **sprawić pomieszczenia na piętrze (sale, toalety), czy nikt w nich nie pozostał,**
5. zamknąć drzwi sal, jeśli nie zostały zamknięte,
6. **po sprawdzeniu piętra, na którym pełni dyżur, zejść na piętro niżej i czuwać, aby nikt z piętra niższego nie wszedł na piętro już ewakuowane, jeśli z góry nie zszedł dyżurny, to dyżurny piętra niższego musi sprawdzić piętro wyższe, jeśli dyżurny piętra wyższego, schodząc zauważy, że nikt nie dyżuruje na niższym piętrze musi sprawdzić piętro niższe,**
7. **powiadomić (każdy dyżurny) dyrektora lub osobę zastępującą (skrzydło wschodnie) bądź wicedyrektora lub osobę zastępującą (skrzydło zachodnie) o ewakuowaniu się wszystkich osób na „jego” piętrze,**
8. wyjść wraz z dyżurnym skrzydła i udać się na miejsce zbiórki, powiadomić sekretarkę o swojej obecności,
9. **opiekować się na miejscu zbiórki klasą, z którą prowadzili zajęcia (alarm podczas lekcji) lub poprowadziliby zajęcia (alarm podczas przerwy),**
10. **jeśli w sali oznaczonej jako „dyżurny piętra” nie odbywają się zajęcia (jest zamknięta), obowiązki dyżurnego przejmuje nauczyciel z sali o wyższym numerze (np. nauczyciel z sali nr 41 - dyżurny piętra, nauczyciel z sali nr 42 - zastępuje dyżurnego piętra),**
11. **tabela dyżurnych na poszczególnych piętrach w czasie ewakuacji podana jest poniżej (s. 8);**

Lp.	Osoba funkcyjna	Wyznaczona osoba	Osoba zastępująca	Rejon działania	Oznaczenie wyjścia	Numer klucza
1.	Koordinator ewakuacji	dyrektor szkoły	wicedyrektor, kierownik gospodarczy	cały teren szkoły	X	X
2.	Dyżurny skrzydła zachodniego	wicedyrektor szkoły	kierownik gospodarczy	skrzydło zachodnie	dyżur przy wyjściu P7, P8	P7, P8
3.	Dyżurny piętra II	nauczyciel uczący w sali nr 41	nauczyciel uczący w sali nr 42	II piętro	P7, P8 lub P5 i P6	P6, P7, P8
4.	Dyżurny piętra I	nauczyciel uczący w sali nr 29	nauczyciel uczący w sali nr 32	I piętro	P7, P8 lub P5 i P6	P6, P7, P8
5.	Dyżurny parteru	bibliotekarz	drugi bibliotekarz	parter	P7, P8 lub P5 i P6	P6, P7, P8
6.	Dyżurny w sali gimnastycznej	nauczyciel wychowania fizycznego uczący w sali gimnastycznej	inny nauczyciel wychowania fizycznego uczący w sali gimnastycznej/nauczyciel przebywający w pokoju nauczycieli wychowania fizycznego	sala gimnastyczna	P12, P13	P12, P13
7.	Dyżurny w sali aerobiku, siłowni, szatniach	nauczyciel wychowania fizycznego uczący w sali aerobiku	nauczyciel wychowania fizycznego uczący w siłowni/woźna	szatnie wychowania fizycznego/siłownia	P11 lub P12, P13	P11, P12, P13
8.	Dyżurny organizujący ewakuację na poziomie sali gimnastycznej	nauczyciel wychowania fizycznego	inny nauczyciel wychowania fizycznego	sala gimnastyczna, sale siłowni, aerobiku, szatnie	P11, P12, p13	P11, P12, p13
9.	Dyżurny skrzydła wschodniego	dyrektor szkoły	woźna	skrzydło wschodnie	dyżur przy wyjściu P1-P4	P1-P4
10.	Dyżurny piętra II	nauczyciel uczący w sali nr 80	nauczyciel uczący w sali nr 81	II piętro	P1-P4 lub P5 i P6	P1-P4, P6
11.	Dyżurny piętra I	nauczyciel uczący w sali nr 69	nauczyciel uczący w sali nr 72	I piętro	P1-P4 lub P5 i P6	P1-P4, P6
12.	Dyżurny parteru	nauczyciel uczący w sali nr 65	nauczyciel uczący w sali nr 66	parter	P1-P4 lub P5 i P6	P1-P4, P6
13.	Dyżurny w szatni i barku	pedagog	drugi pedagog	szatnie/barek	P5 i P6 lub P1-P4	P1-P4, P6
14.	Dyżurny wyjścia głównego	woźna	inna woźna	wyjście główne	P1-P4	P1-P4
15.	Dyżurny miejsca zbiórki	sekretarka	kadrowa (telefon do służb ratowniczych) drugi bibliotekarz (sprawdzenie obecności, rozdanie list)	miejsce zbiórki	X	X

VIII. ZADANIA NAUCZYCIELI PRZEBYWAJĄCYCH W POKOJU NAUCZYCIELSKIM

1. udzielić pomocy innym nauczycielom w razie potrzeby,
2. **jeśli alarm zostanie ogłoszony podczas przerwy**
 - a) nauczyciel powinien przejść do sali, w której zgodnie z planem prowadzi zajęcia i dopilnować, aby z „jego” sali ewakuowali się wszyscy uczniowie oraz pomóc dyżurnemu piętra, w razie potrzeby, następnie ewakuować się na miejsce zbiórki,
 - b) nauczyciel, który nie prowadzi lekcji, powinien przejść na miejsce zbiórki i kontrolować miejsce zbiórki do czasu przyścia sekretarki (osoby zastępującej) i innych nauczycieli (uczniowie powinni ustawiać się klasami),
3. na miejscu zbiórki poinformować o swojej obecności sekretarkę (lub osobę ją zastępującą),
4. pomóc sekretarce w rozdawaniu list obecności, nauczycielom w ustawieniu klas;

IX. ZADANIA BIBLIOTEKARZY

1. pełnić obowiązki dyżurnego piętra (jeden z bibliotekarzy),
 - a) kontrolować ewakuację osób na piętrze, po ogłoszeniu alarmu,
2. **wziąć listy ewakuacyjne z biblioteki, odprowadzić uczniów** przebywających w bibliotece na miejsce zbiórki (ewakuacja podczas lekcji, ewakuacja w czasie przerwy), (wyjścia ewakuacyjne **P7, P8** lub **P5** i **P6**),
 - a) poinformować sekretarkę o obecności uczniów i swojej, wydać polecenie, aby uczniowie dołączyli do swoich klas, jeśli to niemożliwe (nie rozpoczęli zajęć lub zakończyli zajęcia) opiekować się uczniami do czasu wydania innych dyspozycji, zając z uczniami miejsce za kl. 3H (p. s. 13), (**drugi bibliotekarz**),
 - b) **zastąpić sekretarkę** (lub pomóc w razie potrzeby) na miejscu zbiórki (sprawdzić obecność, rozdać listy klas), (**drugi bibliotekarz**),
3. jeśli jest tylko jeden bibliotekarz, przekazać uczniów pod opiekę nauczyciela (oraz listy ewakuacyjne dla dyżurnego miejsca zbiórki), który schodzi z piętra wyżej i pełnić obowiązki dyżurnego piętra,

X. ZADANIA PEDAGOGÓW

1. pełnić obowiązki dyżurnego piętra (jeden z pedagogów),
 - a) kontrolować ewakuację uczniów w szatni i sklepiku szkolnym, poinformować obsługę sklepiku o ewakuacji, kierować do wyjść ewakuacyjnych (**P5** i **P6** lub **P1-P4**), (ewakuacja podczas lekcji, ewakuacja w czasie przerwy),
2. odprowadzić uczniów przebywających w szatni, sklepiku szkolnym (także obsługę sklepiku) na miejsce zbiórki (ewakuacja podczas lekcji, ewakuacja w czasie przerwy), (wyjścia ewakuacyjne **P5** i **P6** lub **P1-P4**), (**drugi z pedagogów**),
 - a) poinformować sekretarkę o obecności uczniów i swojej, wydać polecenie, aby uczniowie dołączyli do swoich klas, jeśli to niemożliwe (nie rozpoczęli zajęć lub zakończyli zajęcia) opiekować się uczniami do czasu wydania innych dyspozycji, zając z uczniami miejsce za kl. 3H (p. s. 13), (**drugi z pedagogów**);
3. jeśli jest tylko jeden pedagog, przekazać uczniów pod opiekę nauczyciela, który schodzi z piętra wyżej i pełnić obowiązki dyżurnego piętra,

XI. ZADANIA PIEŁĘGNIARKI

1. udzielić pomocy poszkodowanym w czasie ewakuacji, w razie potrzeby;

XII. KOLEJNOŚĆ EWAKUACJI PIĘTER

1. zagrożona kondygnacja,
2. drugie piętra oraz sala gimnastyczna,
3. pierwsze piętra,
4. partery i piwnice.

XIII. KOLEJNOŚĆ EWAKUACJI NA PIĘTRACH

**O KOLEJNOŚCI EWAKUACJI NA PIĘTRZE DECYDUJE NUMER SALI:
OD NAJNIŻSZEGO DO NAJWYŻSZEGO.**

XIV. DROGI EWAKUACJI

Skrzydło zachodnie (od strony ul. Jarzębskiego, tj. boiska szkolnego)

1. drugie piętro (sale 36-43) - drzwi ewakuacyjne na parterze prowadzące na dziedziniec wewnętrzny (wyjścia ewakuacyjne P7, P8 lub P5 i P6),
2. pierwsze piętro (sale 27-35) - drzwi ewakuacyjne na parterze prowadzące na dziedziniec wewnętrzny (wyjścia ewakuacyjne P7, P8 lub P5 i P6),
3. parter (sale 16-25) - drzwi ewakuacyjne na parterze prowadzące na dziedziniec wewnętrzny (wyjścia ewakuacyjne P7, P8 lub P5 i P6),
jako wyjścia ewakuacyjne można wykorzystać okna na parterze na łączniku
4. szatnie wychowania fizycznego, sala aerobiku, siłownia - drzwi ewakuacyjne prowadzące na boisko - obok sali gimnastycznej (wyjście ewakuacyjne P11) lub przez drzwi ewakuacyjne w sali gimnastycznej (wyjścia ewakuacyjne P12, P13). Osoby przebywające w sali gimnastycznej po usłyszeniu sygnału alarmowego zostają ewakuowane przez drzwi ewakuacyjne w sali gimnastycznej (wyjścia ewakuacyjne P12, P13);

Następnie w lewo przez bramę przeciwpożarową od strony ul. Fontany na miejsce zbiórki.

Skrzydło wschodnie (od strony ul. Fontany, tj. od strony przedszkola)

1. drugie piętro (sale 75-82) - drzwi ewakuacyjne wejścia głównego (wyjścia ewakuacyjne P1-P4 lub P5 i P6),
2. pierwsze piętro (sale 67-74) - drzwi ewakuacyjne wejścia głównego (wyjścia ewakuacyjne P1-P4 lub P5 i P6),
3. parter (sale 60-66) - drzwi ewakuacyjne wejścia głównego (wyjścia ewakuacyjne P1-P4 lub P5 i P6),

Następnie, przez bramę główną lub bramę wjazdową od strony ul. Fontany, na miejsce zbiórki.

jako wyjścia ewakuacyjne można wykorzystać okna na parterze na łączniku

4. szatnie, sklepik szkolny - drzwi ewakuacyjne na parterze na dziedziniec wewnętrzny (wyjścia ewakuacyjne P5 i P6 lub P1-P4).

Następnie w lewo przez bramę przeciwpożarową od strony ul. Fontany, na miejsce zbiórki lub bramę wjazdową od strony ul. Fontany na miejsce zbiórki.

JEŚLI W TRAKCIE EWAKUACJI OKAŻE SIĘ, ŻE JEST BLIŻSZE WYJŚCIE EWAKUACYJNE I JEST ONO WOLNE, WYCHODZIMY.

XV. ZASADY POSTĘPOWANIA W SYTUACJI ODCIĘCIA OD DRÓG EWAKUACJI

1. jeśli nie jest możliwa ewakuacja z piętra drugiego lub pierwszego (np. pożar na klatce schodowej uniemożliwia zejście na parter) następuje ewakuacja do drugiego - „bezpiecznego” skrzydła budynku:
 - a) osoby ewakuowane wychodzą na taras i przechodzą do drugiego skrzydła,
 - b) osoba, która prowadzi grupę, otwiera drzwi ewakuacyjne w obu skrzydłach (obok drzwi, prowadzących na taras, znajduje się skrzynka z 2. kompletami kluczy do drzwi ewakuacyjnych w obu skrzydłach - P14 , P19),
 - c) po przejściu do „bezpiecznego” skrzydła należy ewakuować się najbliższymi wyjściami ewakuacyjnymi P1-P4, P5 i P6, P7, P8 (osoby z ewakuowanego skrzydła mają pierwszeństwo przy wyjściach ewakuacyjnych) i udać się na miejsce zbiórki,

- d) następnie ewakuują się osoby ze skrzydła „bezpiecznego” i udają się na miejsce zbiórki,
 - e) działania na miejscu zbiórki p. pkt XVIII,
2. jeśli nie jest możliwa z ewakuacja z sali lekcyjnej (np. pożar na piętrze):
- a) zebrać się w pomieszczeniu najbardziej oddalonym od źródła zagrożenia (pożaru),
 - b) zamknąć drzwi do pomieszczenia,
 - c) uszczelnić drzwi, otworzyć okna,
 - d) zaalarmować inne osoby (telefon do sekretariatu szkoły, osoby na zewnątrz),
 - e) poczekać na pomoc służb ratowniczych;

KAŻDA OSOBA, KTÓRA ZAUWAŻY OGIEŃ LUB JEGO OBJAWY NA KTÓRYMKOLWIEK PIĘTRZE LUB ŁĄCZNIKU, POWINNA POWIADOMIĆ OSOBY ZNAJDUJĄCE SIĘ W SĄSIEDZTWIE POŻARU ORAZ PRACOWNIKA SZKOŁY LUB DYREKCJĘ

I, JEŚLI TO MOŻLIWE (płomienie nie sięgają powyżej głowy, pali się jeden przedmiot) PRZYSTĄPIĆ DO GASZENIA KORZYSTAJĄC Z GAŚNIC UMIESZCZONYCH W BUDYNKU (na piętrach, łącznikach), w przeciwnym wypadku należy zamknąć drzwi, okna, by ograniczyć rozprzestrzenianie się pożaru.

XVI. PLAN POSTĘPOWANIA PRZY ZADYMIENIU DRÓG EWAKUACJI

1. pochylić się,
2. usta i nos zasłonić tkaniną, w miarę możliwości zwilżoną (wodą do picia, sokiem),
3. jeśli wymaga tego sytuacja poruszać się na czworakach, starając się trzymać głowę jak najniżej, przesuwać się do wyjścia ewakuacyjnego;

XVII. ZASADY POSTĘPOWANIA PO ZNALEZIENIU NIEBEZPIECZNEGO PRZEDMIOTU

1. Jeśli w budynku szkoły zostaną odnalezione przedmioty, co do których zachodzi podejrzenie, iż są niebezpieczne, **NIE NALEŻY ICH DOTYKAĆ!**
2. **Osoba, która zauważy jakikolwiek niebezpieczny przedmiot lub przedmiot niewiadomego pochodzenia (którego wcześniej nie było, który nie został wniesiony przez użytkowników budynku), powinna powiadomić dyrektora, kierownika gospodarczego lub pracownika szkoły, informując o wyglądzie przedmiotu i jego lokalizacji.**
3. Miejsce, gdzie znaleziono nieznany lub niebezpieczny przedmiot, należy zabezpieczyć do czasu przybycia policji (oznakować i wyznaczyć osobę do jego pilnowania).
4. Dyrekcja może zarządzić ewakuację osób z budynku przed przybyciem policji.
5. Po przybyciu policji osoba kierująca akcją przekazuje wszelkie informacje dotyczące zdarzenia i wskazuje miejsce znajdowania się przedmiotu. Następnie kierowanie akcją przekazuje policji.

XVIII. ZASADY POSTĘPOWANIA PO OGŁOSZENIU ALARMU PODCZAS PRZERWY

1. Jeśli w czasie przerwy odezwie się sygnał alarmu, należy bezzwłocznie, spokojnie, bez przepychania, udać się do najbliższego wyjścia ewakuacyjnego (schematy dróg ewakuacyjnych znajdują się na każdym piętrze), następnie wyjść z terenu szkoły i udać się na miejsce zbiórki.
2. Nad bezpieczną ewakuacją, na poszczególnych piętrach, czuwają nauczyciele mający, w chwili ogłoszenia alarmu, dyżur na piętrach, na łączniku, w szatni. Pełnią oni obowiązki dyżurnego piętra (p. pkt VI, ppkt 2-9). Dyżurnym pięter pomagają nauczyciele, przebywający w salach oraz w pokoju nauczycielskim.
3. Po ogłoszeniu alarmu w czasie przerwy każdy nauczyciel przebywający w pokoju nauczycielskim powinien przejść do sali, w której rozpocząłby lekcję, zgodnie z planem zajęć i dopilnować, aby wszyscy uczniowie spokojnie ewakuowali się z „jego” sali, pomóc dyżurnemu piętra, w razie potrzeby. Po upewnieniu się, że w sali

nikt nie pozostał, udać się na miejsce zbiórki, gdzie opiekuje się klasą, z którą powinien rozpocząć zajęcia po dzwonku na lekcje.

4. Uczniowie przebywający w czasie przerwy w **salach i na korytarzach** po usłyszeniu alarmu (po wzięciu swoich rzeczy, **BEZ PAKOWANIA SIĘ!**) kierują się do najbliższych wyjść ewakuacyjnych (pod opieką nauczycieli dyżurujących na pięttrze). Następnie wychodzą z terenu szkoły: bramą przeciwpożarową (od strony ul. Fontany), bramą wjazdową (od strony ul. Fontany) lub bramą główną do szkoły (od strony ul. Staffa) i udają się przejściem dla pieszych na ul. Staffa na miejsce zbiórki.
5. Uczniowie przebywający w **sali gimnastycznej, szatniach, salach siłowni i aerobiku, na boisku szkolnym** po usłyszeniu alarmu ewakuacyjnego natychmiast kierują się do wyjść ewakuacyjnych (**P11, P12, P13**), (pod opieką nauczycieli wychowania fizycznego), następnie do bramy przeciwpożarowej, którą wychodzą z terenu szkoły i w lewo, ulicą Fontany prosto, udają się na miejsce zbiórki. Jeśli brama przeciwpożarowa będzie zamknięta, należy przejść do bramy wjazdowej (obok garażu), wyjść z terenu szkoły i wzdłuż ul. Fontany do przejścia dla pieszych przejść na miejsce zbiórki.
6. Uczniowie przebywający w **szatni i sklepiu szkolnym** (pod opieką pedagoga) wychodzą wejściem głównym (wyjścia ewakuacyjne **P1-P4**), jeśli jest ono zablokowane wyjściem obok portierni (wyjścia ewakuacyjne **P5 i P6**), następnie do bramy przeciwpożarowej i ul. Fontany do przejścia dla pieszych na miejsce zbiórki.
7. Na miejscu zbiórki dozorca, konserwator, woźna lub nauczyciele nie prowadzący zajęć kontrolują, aby uczniowie ustawili się klasami, od najmłodszych do najstarszych, czekają na nauczycieli, którzy sprawdzają obecność.
8. Nauczyciele na miejscu zbiórki informują sekretarkę o swojej obecności i pobierają od sekretarki listę uczniów klasy, z którą powinni mieć lekcję zgodnie z planem, sprawdzają obecność, ewentualne nieobecności odnotowują na liście, informują sekretarkę o liczbie uczniów na miejscu zbiórki.

XIX. NA MIEJSCU ZBIÓRKI

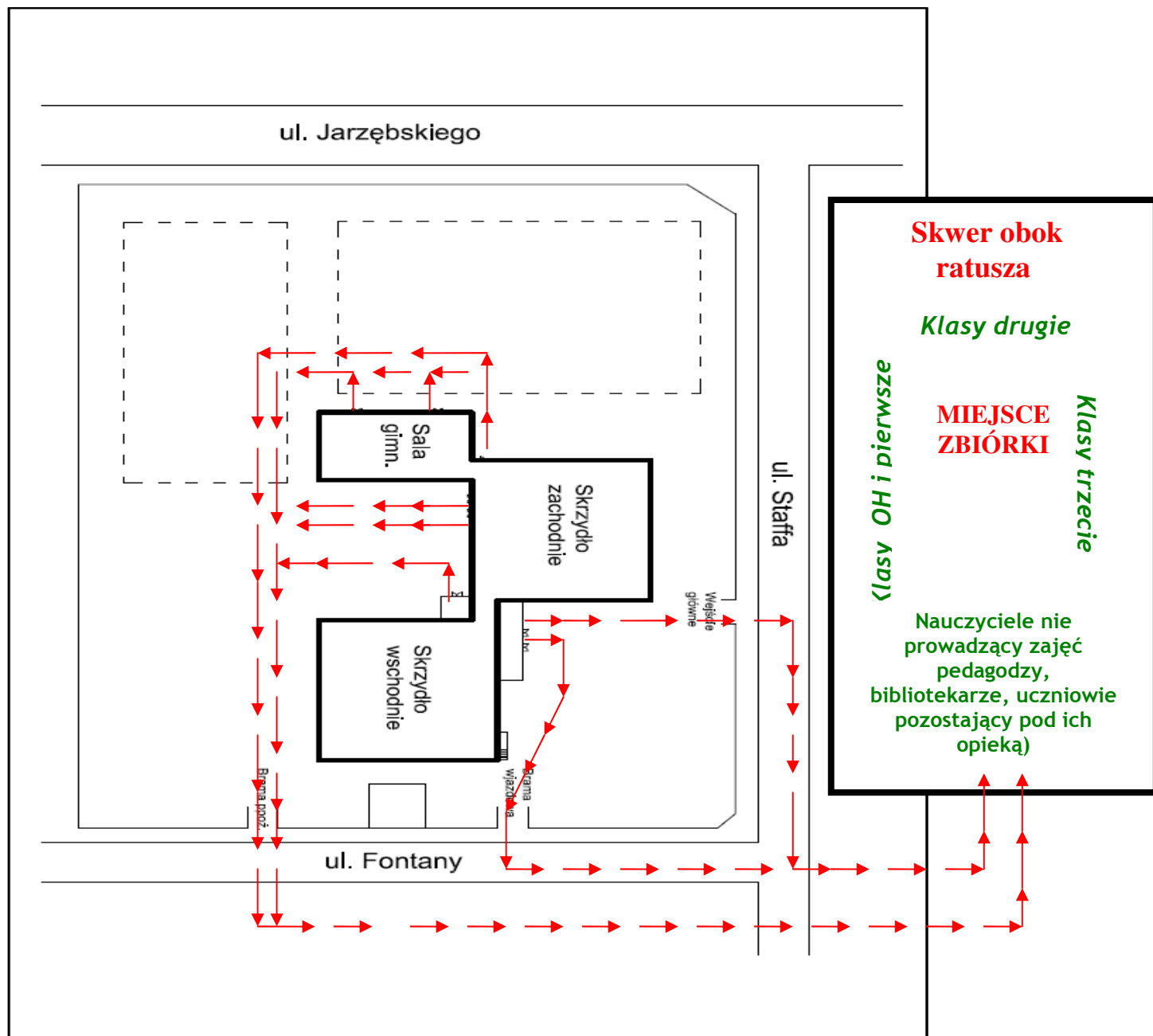
**KAŻDA OSOBA (NAUCZYCIEL, PRACOWNIK, UCZEŃ), KTÓRA DOTRZE NA MIEJSCE ZBIÓRKI,
W PIERWSZEJ KOLEJNOŚCI
POWINNA POINFORMOWAĆ O SWOJEJ OBECNOŚCI SEKRETARKE
(lub osobę ją zastępującą).**

1. **nauczyciel** - poinformować sekretarkę o klasie i liczbie osób w grupie, pobrać listę uczniów klasy (z którą prowadzili lekcję w czasie ogłoszenia alarmu lub z którą powinni poprowadzić zajęcia, jeśli ogłoszono alarm podczas przerwy), sprawdzić obecność,
2. **nauczyciel** - ustawić klasy w porządku od klas najmłodszych do najstarszych:
 - a) klasy OH i pierwsze - wzdłuż ul. Staffa,
 - b) klasy drugie - wzdłuż ul. Jarzębskiego (od strony ratusza),
 - c) klasy trzecie - wzdłuż ul. Żeromskiego,
 - d) nauczyciele nie prowadzący lekcji, uczniowie pozostający pod ich opieką (z biblioteki, sklepiu szkolnego, pokoju pedagogów) - wzdłuż ul. Fontany,
(patrz plan ewakuacji z budynku s. 13)
3. **nauczyciel** - sprawdzić obecność, odnotować ewentualne nieobecności uczniów, poinformować sekretarkę o liczbie uczniów na miejscu zbiórki,
4. **sekretarka** - poinformować dyrektora lub osobę zastępującą o liczbie ewakuowanych na miejscu zbiórki,
5. **uczeń** - dołączyć do swojej klasy, jeśli w czasie ewakuacji odłączył się od grupy,
6. oczekiwać na polecenia dyrektora lub osoby zastępującej bądź służb ratowniczych;

XX. ZAKOŃCZENIE EWAKUACJI

1. odebrać od sekretarki meldunek o stanie osobowym na miejscu zbiórki (dyrektor, wicedyrektor lub kierownik gospodarczy),
2. przekazać informacje o stanie osobowym służbom ratowniczym,
3. zarządzić powrót do budynku, w przypadku próbnego alarmu (dyrektor, wicedyrektor lub kierownik gospodarczy),

XXI. PLAN EWAKUACJI Z BUDYNKU I TERENU SZKOŁY, MIEJSCE ZBIÓRKI (plan sytuacyjny)



Z INSTRUKCJĄ NALEŻY ZAPOZNAĆ NAUCZYCIELI, PRACOWNIKÓW OBSŁUGI ORAZ KAŻDEGO NOWEGO PRACOWNIKA.

Zatwierdzam

Dyrektor

Niniejszy dokument stanowi załącznik do Instrukcji Bezpieczeństwa Przeciwpożarowego (dokument ze stycznia 2014 roku).